

Электросинтезатор на подставке с наушниками (арт. 669В, код 86396)

Инструкция по эксплуатации

**ВНИМАНИЕ: Игрушка не предназначена для детей младше 3 лет!
СОДЕРЖИТ МЕЛКИЕ ДЕТАЛИ!**

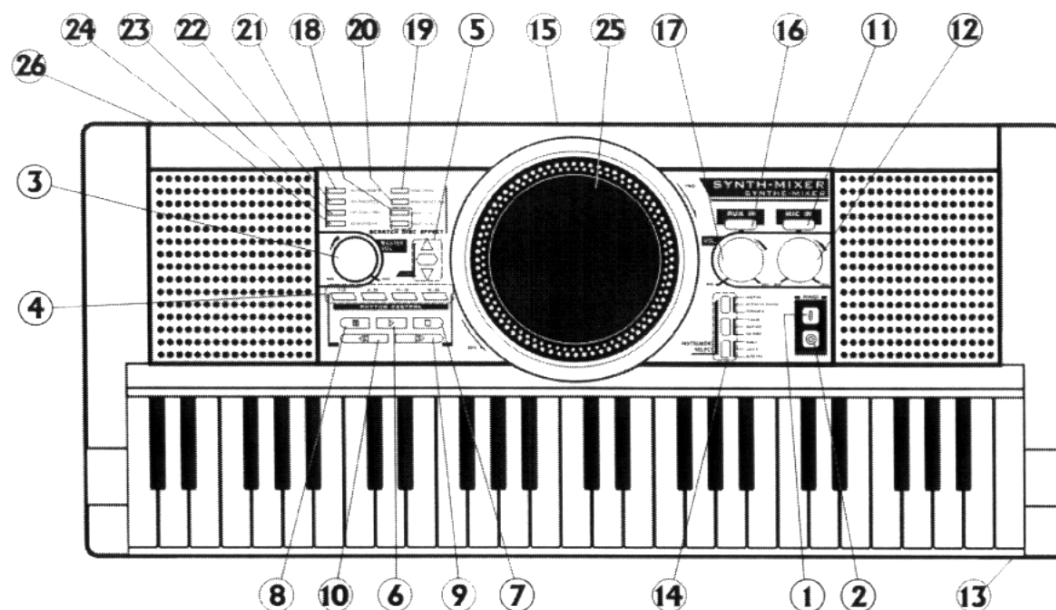


Спецификация:

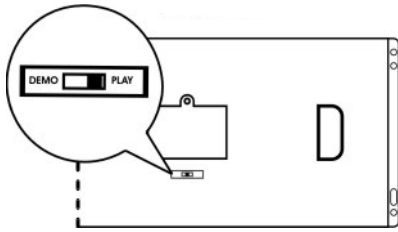
- 20 ритмов
- 30 специальных звуковых эффектов
- 6 видов диско-эффектов в вертушке DJ
- 9 музыкальных инструментов
- автоматическое отключение через 3 минуты простоя
- гнезда для подключения микрофона и внешнего музыкального устройства

Вам потребуются 6 батареек 1,5V размера «АА»
Инструмент также можно подключать к электрической сети при помощи адаптера

Внешний вид инструмента

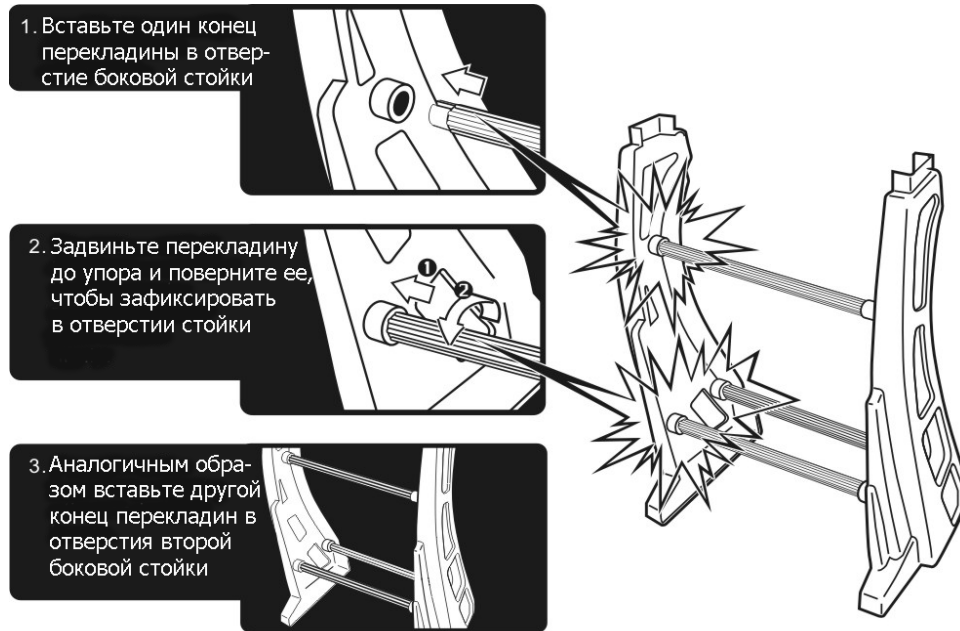


- | | |
|----------------------------------|--|
| 1. Кнопка включения ON | 14. Выбор музыкального инструмента |
| 2. Выключатель OFF | 15. Гнездо подключения внешнего устройства |
| 3. Громкость инструмента | 16. Выключатель внешнего устройства |
| 4. Выбор ритма | 17. Громкость внешнего устройства |
| 5. Темп | 18. Выбор спецэффекта |
| 6. Воспроизведение ритма | 19. Эффект скорости |
| 7. Стоп | 20. Выбор эффекта A/B |
| 8. Пауза | 21. Эффект темпа |
| 9. Перемотка вперед | 22. Эффект «скрипа» |
| 10. Перемотка назад | 23. Прямой/обратный эффект |
| 11. Выключатель микрофона | 24. Эффект клавиатуры |
| 12. Громкость микрофона | 25. Вертушка DJ |
| 13. Гнездо подключения микрофона | 26. Гнездо подключения адаптера |

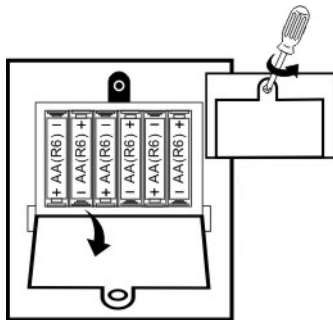


Перед началом игры переведите переключатель в положение «PLAY». Режим «DEMO» предназначен только для предпродажной демонстрации инструмента. В режиме «DEMO» инструмент автоматически отключается через 15 секунд простоя.

Схема сборки подставки:



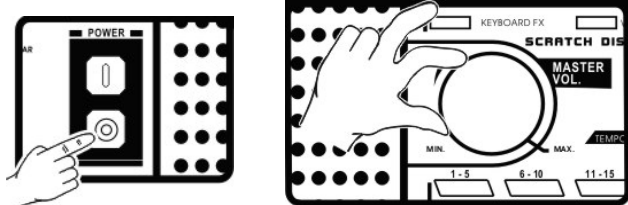
Установка и замена батареек



1. Используя отвертку, выкрутите болт из крышки отделения для батареек в нижней части инструмента, откройте крышку.
2. Выньте старые батарейки и установите новый комплект из 6 батареек 1,5V размера «AA», соблюдая полярность.
3. Закройте крышку отделения, закрутите болт.

- Когда батарейки садятся, звучание инструмента становится ослабленным или искаженным. Если это произошло, установите новый комплект батареек.
- Во избежание повреждения инструмента выньте из него батарейки, если вы не собираетесь использовать его долгое время.
- Не используйте вместе старые и новые батарейки, а также батарейки разных типов.
- Не используйте перезаряжаемые батарейки. Для увеличения срока службы инструмента рекомендуется использовать щелочные батарейки.
- Не бросайте батарейки в огонь во избежание их протечки и взрыва.
- Во избежание повреждения электронной схемы инструмента проверяйте батарейки на предмет коррозии. Ни в коем случае не используйте батарейки, подверженные коррозии.
- Берегите инструмент от воздействия влаги и высоких температур.

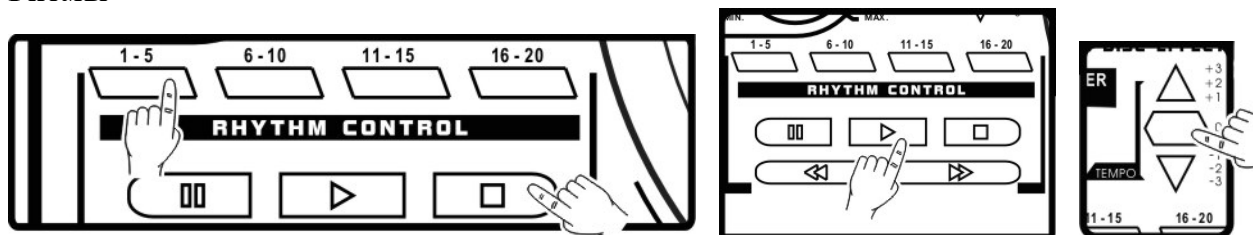
Включение и выключение инструмента



Для того чтобы включить инструмент, нажмите кнопку «ON» выключателя (1). По окончании игры не забудьте нажать кнопку «OFF» (2). Если вы не нажали ни одной кнопки в течение 3 минут, инструмент автоматически переключится в режим ожидания. Для того чтобы снова активизировать инструмент, нажмите любую кнопку (кроме вертушки и выключателя микрофона). Вы можете отрегулировать громкость звучания инструмента, вращая ручку «MASTER VOL.» (3).

Игра на инструменте

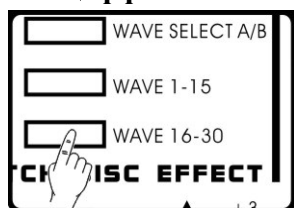
Ритмы



Каждой из 4-х кнопок выбора ритмов (4) в свою очередь соответствуют 5 различных ритмов. Последовательно нажимайте кнопку нужного диапазона для выбора конкретного ритма из 20 возможных. После того, как нужный ритм выбран, нажмите кнопку «RHYTHM PLAY» ► (6), и инструмент начнет воспроизводить ритм. Для того чтобы остановить воспроизведение ритма, в любой момент нажмите кнопку «RHYTHM STOP» ■ (7). Если вы нажмете кнопку «PAUSE» ■■ (8), воспроизведение ритма будет приостановлено; нажмите эту кнопку еще раз, и инструмент продолжит воспроизведение ритма с того же самого места. Для быстрой перемотки ритма вперед/назад используйте кнопки «RHYTHM FORWARD» ►► (9) и «RHYTHM REVERSE» ◀◀ (10) соответственно.

Вы также можете изменить темп воспроизведения ритмов, нажимая кнопки ▲ и ▼ области «RHYTHM TEMPO» (5).

Спецэффекты



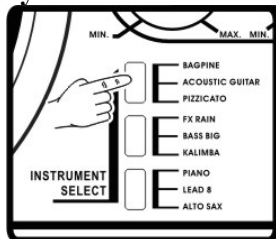
При помощи 2-х кнопок «DISC WAVE SELECT» (18) вы можете выбрать и прослушать любой из 30 запрограммированных в инструменте специальных звуковых эффектов.

Использование микрофона



Гнездо для подключения микрофона (13) находится с правой стороны инструмента. Для того чтобы включить микрофон, нажмите кнопку «MIC IN» (11). При повторном нажатии этой кнопки микрофон выключится. Вы можете отрегулировать громкость микрофона при помощи ручки «MIC VOLUME» (12).

Музыкальные инструменты



Вы можете играть на клавиатуре инструмента собственные мелодии. Для того чтобы изменить звучание инструмента, последовательно нажимайте кнопки диапазона «INSTRUMENT SELECT» (14). Каждой из 3-х кнопок в свою очередь соответствуют 3 разных музыкальных инструмента, таким образом, в общей сложности вы можете выбрать 9 различных музыкальных инструментов.

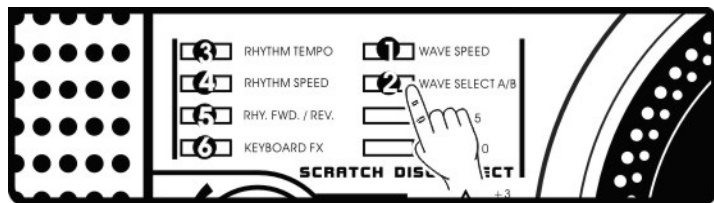
Использование внешнего устройства



Вы можете подключать к инструменту внешние музыкальные устройства (например, проигрыватель компакт-дисков). Подсоедините прилагаемый кабель к внешнему устройству и вставьте штекер кабеля в гнездо инструмента (15). Для того чтобы включить внешнее устройство, нажмите кнопку «AUX IN» (16). При повторном нажатии этой кнопки внешнее устройство выключится. Вращая ручку «AUX VOLUME CONTROL» (17), вы можете выбрать нужный уровень громкости звучания внешнего устройства.

*Важно: прежде чем подсоединить и включить внешнее устройство, уменьшите громкость до минимума.

Диско-эффекты



В общей сложности в инструменте запрограммировано 6 видов звуковых эффектов, воспроизводимых при вращении диска в вертушке DJ. После того как вы выбрали вид диско-эффектов при помощи кнопок (19)÷(24), начинайте крутить диск в вертушке (25), и инструмент воспроизведет соответствующие звуковые эффекты.

①. Эффект скорости

Вращайте диск по- или против часовой стрелки, и вы услышите соответствующий диско-эффект, при этом скорость воспроизведения эффекта будет пропорциональна скорости вращения диска в вертушке.

②. Выбор эффекта A/B

Вращайте диск по часовой стрелке, и инструмент начнет воспроизводить выбранный звуковой эффект. Если вы станете вращать диск против часовой стрелки, инструмент перейдет к воспроизведению следующего эффекта.

③. Эффект темпа

Сначала выберите нужный ритм. Затем начинайте вращать диск по часовой стрелке – темп воспроизведения ритма соответствующим образом увеличится. Если вы прекратите вращать диск, инструмент вернется к нормальному темпу воспроизведения ритма. При вращении диска против часовой стрелки темп воспроизведения ритма соответствующим образом снизится.

④. Эффект «скрипа»

Выберите нужный ритм и начинайте вращать диск. Каждое движение диска будет сопровождаться «скрипом», аналогичным тому, который возникает при вращении пластинок в настоящей вертушке DJ. Вы можете вращать диск по- или против часовой стрелки, а также останавливать диск.

⑤. Прямой/обратный эффект

Сначала выберите нужный ритм. При продолжительном вращении диска по часовой стрелке инструмент воспроизведет соответствующий эффект. Если вы станете вращать диск против часовой стрелки, то услышите обратный эффект. Прекратите вращать диск, и инструмент вернется к нормальному воспроизведению ритма.

⑥. Эффект клавиатуры

Инструмент воспроизводит специальные эффекты клавиатуры при одновременной игре на клавиатуре и вращении диска в вертушке.

Обслуживание инструмента и техника безопасности

Для увеличения срока службы инструмента и снижения риска поломок важна его правильная эксплуатация. Обратите внимание на следующее:

Защита от пыли и влаги

Клавиатуру инструмента необходимо содержать в чистоте. Не допускайте попадания в клавиатуру мелких предметов и загрязнений. Регулярно протирайте клавиатуру сухой мягкой тканью, прежде чем убрать инструмент в упаковку. Храните инструмент в сухом месте вдали от прямых солнечных лучей.

Защита от ударов

Будьте осторожны при обращении с инструментом и при его транспортировке. Инструмент должен быть защищен от любой сильной вибрации и ударов во избежание повреждения корпуса и электронных компонентов внутри системы.

Защита от коррозии

Любые кислотные и щелочные материалы следует держать вдали от инструмента во избежание случайного контакта и, как следствие, окисления деталей системы. Не используйте инструмент в сильной коррозионной среде.

Защита от демонтажа

Инструмент является продуктом высокоточных технологий. Любое проникновение внутрь инструмента может вызвать его поломку. Не вносите самостоятельно никаких изменений в конструкцию игрушки, не отсоединяйте никакие детали собственноручно. При обнаружении неполадок не пытайтесь отремонтировать игрушку самостоятельно, обратитесь к специалистам. Не используйте игрушку до полного устранения неполадок.